

Manual de utilizare **Tacho2Safe**



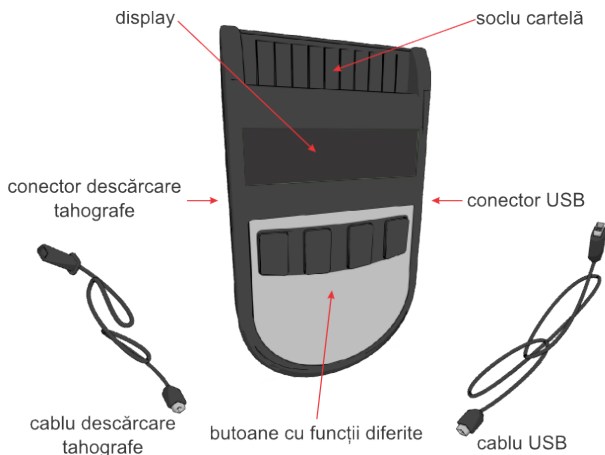
1. Prezentare generală

Tacho2Safe este un descărcător combinat de tahografe și cartele de șoferi, compatibil cu toate tahografele digitale de pe piață, cu o viteză mare de descărcare.

Beneficii

- vă ajută să rămâneți în legalitate
- este compatibil cu toate tipurile de tahografe digitale
- până la 500 de descărcări de cartele cu o singură baterie AA
- memorie internă pentru 3000 de descărcări individuale de cartele
- alarmă la expirarea perioadei de descărcare a cartelei sau a tahografului
- afișor OLED, cu o vizibilitate excelentă chiar și la lumina soarelui
- aplicația de analiză TachoSafe Lite gratuit
- poate fi utilizat cu orice tip de aplicație de analiză
- încărcarea acumulatorului NiMH prin USB

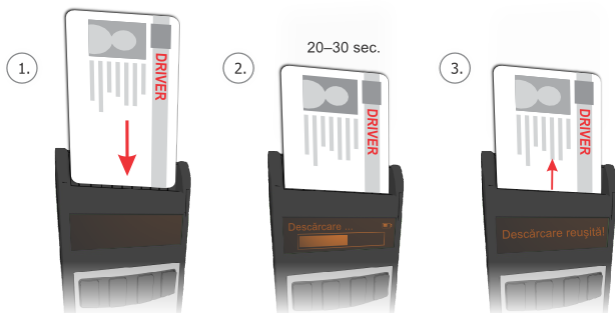
2. Elementele descărcătorului Tacho2Safe



3. Funcțiile descărcătorului

3.1 Funcții principale

3.1.1 Descărcare cartelă șofer



Pentru descărcarea cartelei de șoferi, introduceți cartela în descărcător conform imaginii de mai sus.

După scurt timp descărcarea va porni automat. O bară de stare va arăta progresul descărcării. O descărcare standard durează aproximativ 30 de secunde, în funcție de tipul cartelei.

Mai multe descărcări pot fi efectuate fără a conecta cititorul la calculator. Ulterior fișierele pot fi importate în aplicația TachoSafe Lite și stocate pe calculator.

Descărcarea cartelelor este posibilă și atunci când descărcătorul este conectat la calculator prin USB. Introduceți cartela și apăsați oricare buton. După descărcarea cartelei, descărcătorul va reveni în mod USB, permițând procesarea fișierelor de către TachoSafe Lite.

Important:

Pentru descărcarea cartelelor nu trebuie să fie conectat nici un cablu la descărcător, acesta fiind alimentat de la bateria internă.

3.1.2 Descărcarea tahografului digital

Pentru descărcarea tahografului, trebuie introdusă cartela operatorului de transport în tahograf. Dacă folosiți card de service, va trebui să introduceți codul PIN. Descărcarea este posibilă numai după recunoașterea cartelei.



După inițializare se va afișa meniul de selectare a modului de descărcare. Cu butoanele **F1**, **F2**, **F3** sau **F4** puteți selecta opțiunea de descărcare dorită.

F1 Descărcarea datelor selectate prin aplicația TachoSafe Lite

F2 Selectarea manuală a datelor de descărcat din tahograf

F3 Descărcarea completă a tahografului

F4 Descărcarea cartelei de șofer prin tahograf. (Această funcție este activă doar atunci când cartela de șofer este introdusă alături de cartela operatorului de transport sau service.)

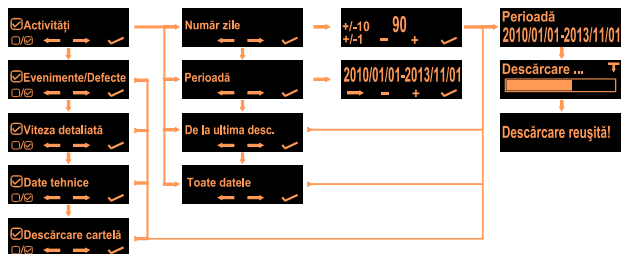
După selectarea opțiunii se va porni descărcarea. Dacă nu a fost apăsat nici un buton timp de 10 secunde opțiunea **F1** va fi lansată.



Opțiunea **F2** permite selectarea câmpurilor pe care doriți să le descărcați.

Butoanele pot avea funcții diferite în sub meniuri, funcția acestora fiind afișată deasupra lor.

Opțiunile de descărcare pot fi setate conform schemei de mai jos:



După efectuarea setărilor, echipamentul va arăta perioada de descărcare iar descărcarea va porni automat. O bară de stare va arăta progresul descărcării.

Timpul necesar descărcării tahografului poate varia de la câteva minute până la mai multe ore, în funcție de perioada selectată.

Important!

Datele pot fi descărcate din tahograf numai dacă cartela operatorului de transport sau service este introdusă în tahograf.

3.1.3 Funcția USB mass storage

Descărcătorul Tacho2Safe este recunoscut de calculator ca o memorie USB (memory stick).

Memoria descărcătorului poate fi accesată cu un **Windows Explorer**. Kitul de instalare al aplicației TachoSafe Lite îl găsiți în memoria descărcătorului precum și descărcările de cartele, tahografe.

Descărcările sunt stocate în fișiere separate. Toate tipurile de fișiere utilizate în Uniunea Europeană sunt recunoscute de aplicația TachoSafe Lite. Tacho2Safe poate crea fișiere care sunt acceptate de autoritățile din fiecare țară a UE.

3.2 Funcții suplimentare

3.2.1 Încărcarea bateriilor NiMH prin USB


Descărcătorul Tacho2Safe este prevăzut din fabrică cu o baterie tip AA (**nu cu acumulator**). Dacă bateria este înlocuită cu un acumulator tip AA acesta poate fi încărcat prin USB.

Dacă descărcătorul Tacho2Safe detectează un nivel scăzut al tensiunii acumulatorului și este conectat la calculator, acesta cere o confirmare de la utilizator pentru începerea procesului de încărcare.




Cu butonul **F4** puteți porni încărcarea acumulatorului iar cu **F1** puteți renunța la încărcare.

Indicatorul nivelului de baterie

 Afișează nivelul de încărcare al acumulatorului

 Clipirea simbolului, înseamnă că acumulatorul este încărcat

 Clipirea simbolului înseamnă că bateria este stricată sau utilizați un acumulator necorespunzător

Important!

Utilizați numai acumulator NiMH!

3.2.2 Avertizare descărcări

Tacho2Safe vă atenționează dacă o perioadă de descărcare de tahograf sau cartelă a expirat. Avertizarea apare după descărcarea tahografului/cartei sau după conectarea descărcătorului la calculator.



F1 Ignorare avertizare

F4 Afișează lista descărcărilor expirate.

F1 Ștergere avertizare.

F3 Parcurgere listă de descărcări expirate.

F4 Leșire din listă.

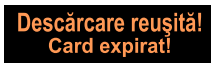


Important! Funcția poate fi activată sau dezactivată din meniul **Setări**.

3.2.3 Avertizare cartele

Echipamentul vă afișează automat starea cartei după descărcarea acesteia.

Dacă cartela descărcată expiră în 90 de zile sau a expirat deja, următorul mesaj va apărea pe afișaj.



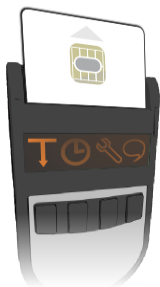
Important! Funcția poate fi activată sau dezactivată din meniul **Setări**.

3.2.4 Lista de descărcări

Istoricul de descărcări este stocat într-un fișier text în directorul LOG\LIST.TXT. Istoricul de descărcări conține numele conducătorului auto sau numărul de înregistrare, data de descărcare și data următoarei descărcări. Fișierul LOG\LIST.TXT

4. Setări

Pentru a accesa meniul descărcătorului Tacho2Safe, introduceți o cartelă invers, cu chip-ul afară. Următoarele setări pot fi accesate din meniu: **Setări descărcare tahograf, Data și ora, Setări generale, Limba.** Butoanele pot avea funcții diferite, funcțiile acestora fiind afișate deasupra lor.



4.1 F1-Setări descărcare tahograf

Opțiunile de descărcare pot fi setate conform schemei de mai jos:



4.2 F2-Data și ora

Cu butoanele F1-F4 puteți seta data și ora descărcătorului.



4.3 F3-Setări generale

Setările echipamentului pot fi accesate din acest meniu.



4.4 F4-Limba

Descărcătorul Tacho2Safe suportă mai multe limbi. Limba de utilizare a descărcătorului poate fi selectată din acest meniu.

Formatul fișierului descărcat este selectat în mod automat în funcție de limba selectată. Formatul fișierului poate fi de asemenea setat din meniul **Setări**.



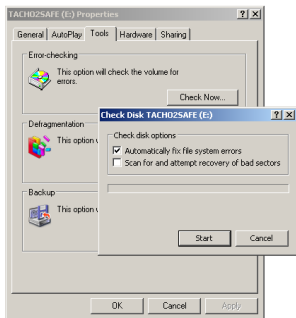
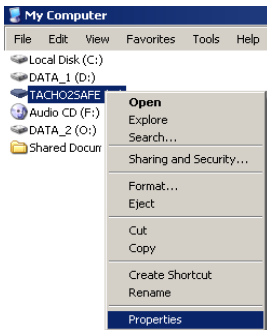
5. Metode de depanare

Problemă detectată	Motive posibile	Soluție
Eroare sistem de fișiere	Eroare sistem de fișiere	<ol style="list-style-type: none"> 1. Verificați integritatea sistemului de fișiere Vezi capitolul 5.1 2. Formatați memoria internă a descărcătorului folosind FAT sau FAT16 Vezi capitolul 5.2
	Baterie descărcată	1. Schimbați bateria sau încărcați acumulatorul.
	Eroare memorie internă	1. Trimiteți descărcătorul la cel mai apropiat service
Nu descarcă cartela conducătorului auto	Cartela este introdusă greșit	<ol style="list-style-type: none"> 1. Verificați dacă cartela a fost introdusă corect 2. Verificați dacă cartela funcționează în tahograf 3. Verificați integritatea chip-ului cartelei
	Baterie descărcată	1. Schimbați bateria sau încărcați acumulatorul
	Eroare citire cartelă	1. Trimiteți descărcătorul la cel mai apropiat service
Nu descarcă tahograful digital	Cartela operatorului de transport nu este introdusă în tahograf	<ol style="list-style-type: none"> 1. Verificați dacă cartela este introdusă corect în tahograf 2. Verificați validitatea cartelei 3. Verificați integritatea chip-ului cartelei
	Cablul de descărcare nu este conectat corect	<ol style="list-style-type: none"> 1. Reconectați cablul de descărcare 2. Verificați integritatea cablului 3. Verificați integritatea conectorului.
	Cablul de descărcare defect	<ol style="list-style-type: none"> 1. Încercați cu un alt cablu, dacă este disponibil. 2. Cumpărați un alt cablu
	Eroare internă	1. Trimiteți descărcătorul la service.

Problemă detectată	Motive posibile	Soluție
Calculatorul nu recunoaște descărcătorul	Eroare sistem de fișiere	1. Verificați integritatea sistemului de fișiere Vezi capitolul 5.1 2.. Formatați memoria internă a descărcătorului folosind FAT sau FAT16 . Vezi capitolul 5.2
	Cablul USB nu este conectat corect	1. Reconectați cablul USB .
	Cablu USB defect	1. Încercați un alt cablu mini USB .
	Eroare memorie internă	1. Trimiteți descărcătorul la cel mai apropiat service.
	Eroare internă	1. Trimiteți descărcătorul la cel mai apropiat service.

5.1 Verificare sistem de fișiere cu Windows Scandisk

Utilizând **Windows Error checking tool** puteți corecta majoritatea problemelor legate de sistemul de fișiere. Pentru verificarea sistemului de fișiere, urmăriți instrucțiunile de mai jos.



5.2 Formatare sub Windows

Dacă nu reușiți să corectați erorile sistemului de fișiere cu Scandisk, memoria internă trebuie formatată. Încercați să salvați directorul Download pentru a avea fișierele vechi.

Important!

Toate datele de pe descărcător se vor pierde! Efectuați setările corespunzătoare și selectați cu atenție drive ul corespunzător pentru a preveni pierderea datelor de pe calculatorul DVS.

